

# 教えて！甲府しんきん

ミニディスクロージャー  
平成26年3月期



 甲府信用金庫



“親しまれ信頼される信用金庫”  
を目指して

# きずな

平素は、甲府信用金庫に対し格別のご愛顧を賜り、心よりお礼申しあげます。

本年も、皆さまに当金庫をよりよく知っていただくため、ミニディスクロージャー誌「教えて!甲府しんきん」を作成しました。平成25年度の業績や資産状況などをわかりやすくまとめましたので、ぜひご覧いただき、これまで以上にご理解を深めていただければ幸いです。

当金庫は、これからも地域の皆さまとの『きずな』を大切にし、“親しまれ信頼される信用金庫”を目指して全力で取り組んでまいります。

今後とも、引き続き変わらぬご支援・ご愛顧を賜りますようお願い申し上げます。

## 甲府信用金庫の概要

|      |  |
|------|--|
| 本店   | 甲府市丸の内2丁目17番6号<br>TEL 055-222-0231(代表) |
| 創立   | 大正7年5月4日                               |
| 会員数  | 36,341人                                |
| 出資金  | 1,839百万円                               |
| 役職員数 | 378人                                   |
| 店舗数  | 25店舗                                   |

(平成26年3月31日現在)

### 表紙

「立葵(タチアオイ)」

開花時期:6月~8月

花言葉:「大きな志」

## Q 預金・貸出金の状況はどうでしたか？

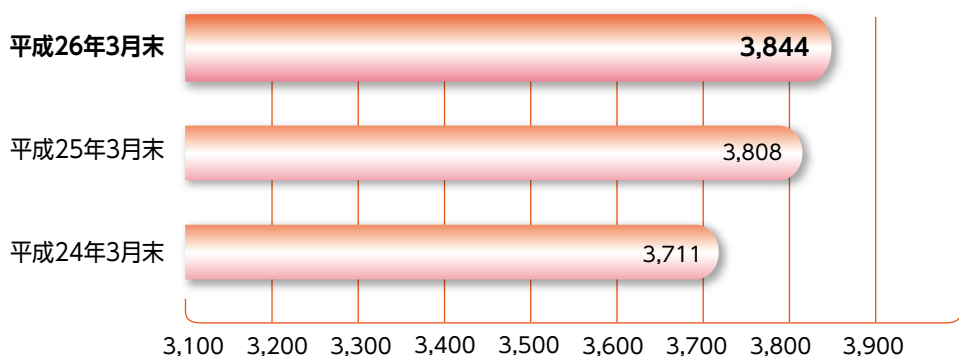
A 預金は、地元の皆さまの温かいご支援により、前期末比35億円増加の3,844億円となりました。一方、貸出金は、依然として事業性の資金需要が回復までには至らず、前期末比23億円減少の1,753億円となりました。

当金庫では、今後とも地域経済の活性化と発展に貢献するよう、さまざまな取組みを行ってまいります。



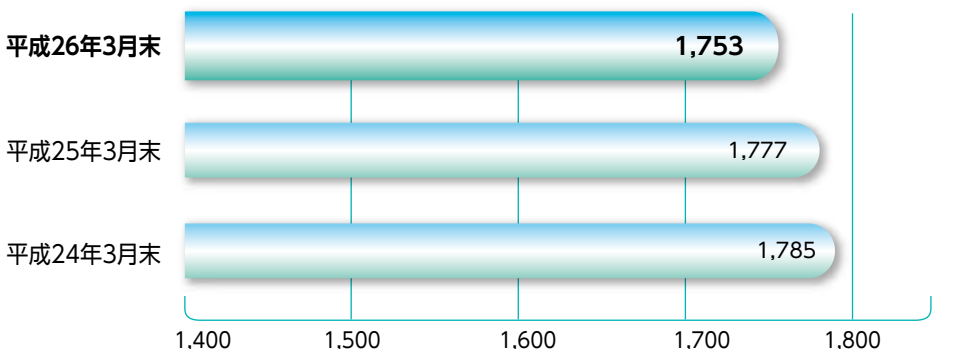
### 預金の推移

単位:億円



### 貸出金の推移

単位:億円



(注)本ページ以降に記載の数値は、単位未満の端数を切り捨てて表示しているため、合計値や増減額が一致していない場合があります。

## Question & Answer 2

### Q 収益の状況はどうでしたか？

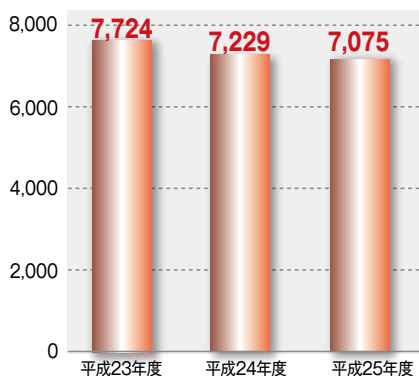
A 平成25年度の収益は、経常収益7,075百万円、コア業務純益1,596百万円、経常利益1,005百万円、当期純利益904百万円となりました。



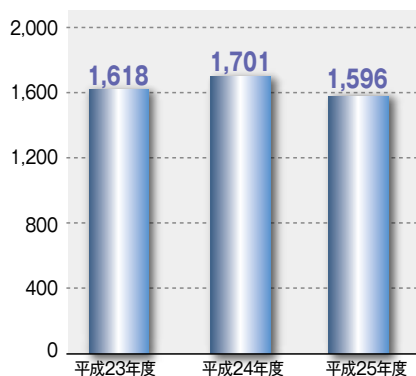
### 収益推移

単位:百万円

#### 経常収益

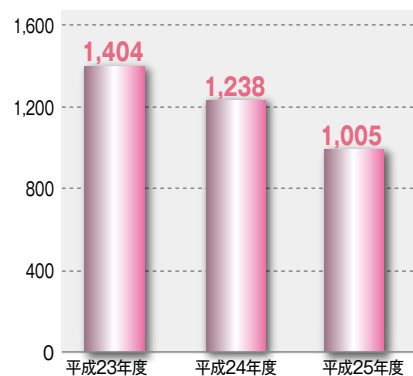


#### コア業務純益



(注) コア業務純益とは、業務純益から一般貸倒引当金繰入額と債券関係損益を除いたものです。

#### 経常利益



#### 当期純利益



# Question & Answer 3

## Q 自己資本比率はどうでしたか？

A 金融機関の経営の健全性を示す自己資本比率は、国内基準の4%を大きく上回る15.41%となり、経営の健全性はさらに高まりました。今後とも、皆さまから信頼される金融機関を目指してまいります。

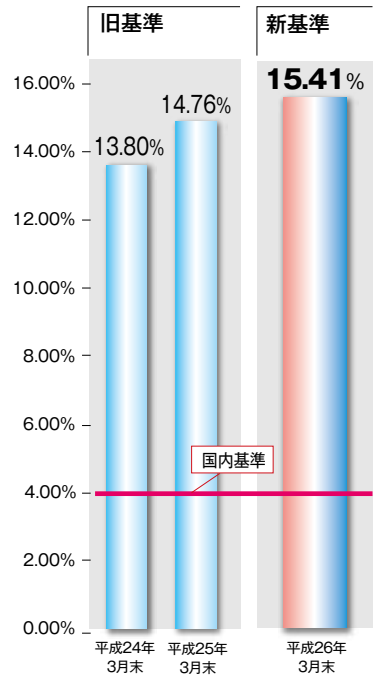


### 自己資本比率

単位:百万円

| 項目                            | 金額            |
|-------------------------------|---------------|
| <b>①コア資本にかかる基礎項目</b>          | <b>20,613</b> |
| <b>会員勘定の額</b>                 | <b>19,724</b> |
| うち 出資金の額                      | 1,839         |
| うち 利益剰余金の額                    | 17,949        |
| うち 外部流出額                      | △ 55          |
| うち 上記以外の額                     | △ 10          |
| <b>基礎項目に算入される引当金の額</b>        | <b>888</b>    |
| うち 一般貸倒引当金算入額                 | 888           |
| <small>うち 経過措置による不算入額</small> |               |
| <b>②コア資本にかかる調整項目(控除項目)</b>    | <b>— 271</b>  |
| うち 無形固定資産の額                   | — 138         |
| うち 繰延税金資産の額                   | — 8           |
| うち 前払年金費用の額                   | — 124         |

自己資本の額(①-②) **20,613** (分子)



× 100 = **15.41%**

リスク・アセット等 **133,707** (分母)

\*リスク・アセットとは、損失の発生する可能性のある資産のことで、当金庫が保有する貸出金や有価証券、その他運用資産等をリスクの度合いに応じて換算して算出します。

\*自己資本比率の算出方法を定めた「平成18年金融庁告示第21号」が改正され、26年3月期から改正後の告示が適用されました。平成24年3月期、平成25年3月期の自己資本比率は旧告示に基づき算出しています。

# Question & Answer 4

## Q 不良債権の状況はどうか？

A 新たな不良債権の発生防止に努め、不良債権比率は、5.74%と前期末比1.91ポイント低下し、貸出資産の健全性は向上しました。

また、不良債権に対する備えも万全です。



### 金融再生法上の開示債権

単位:百万円、%

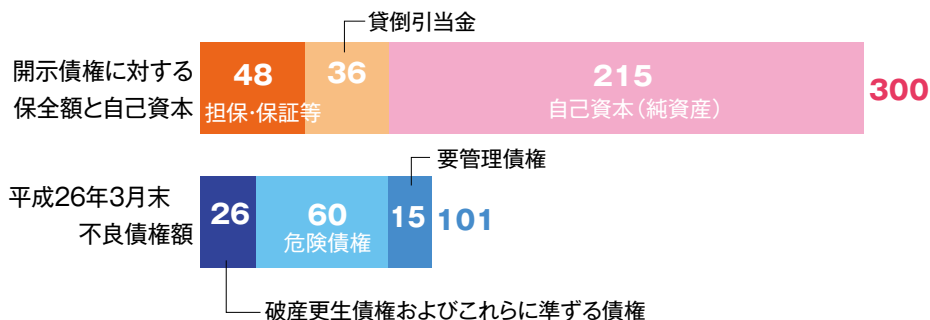
| 区 分                        |          | 開示残高<br>(a) | 保全額<br>(b) | 担保・保証等による<br>回収見込額 (c) | 貸倒引当金<br>(d) | 保全率<br>(b) / (a) | 引当率<br>(d) / (a-c) |
|----------------------------|----------|-------------|------------|------------------------|--------------|------------------|--------------------|
| 金融再生法上の<br>不良債権            | 平成25年3月末 | 13,794      | 10,827     | 6,434                  | 4,392        | 78.48            | 59.68              |
|                            | 平成26年3月末 | 10,184      | 8,451      | 4,838                  | 3,612        | 82.98            | 67.58              |
| 破産更生債権<br>およびこれらに<br>準ずる債権 | 平成25年3月末 | 2,008       | 2,008      | 1,254                  | 753          | 100.00           | 100.00             |
|                            | 平成26年3月末 | 2,658       | 2,658      | 1,728                  | 929          | 100.00           | 100.00             |
| 危険債権                       | 平成25年3月末 | 9,824       | 7,605      | 4,386                  | 3,219        | 77.41            | 59.19              |
|                            | 平成26年3月末 | 6,022       | 4,947      | 2,583                  | 2,364        | 82.15            | 68.75              |
| 要管理債権                      | 平成25年3月末 | 1,961       | 1,213      | 793                    | 419          | 61.85            | 35.92              |
|                            | 平成26年3月末 | 1,503       | 845        | 526                    | 318          | 56.20            | 32.62              |
| 正 常 債 権                    | 平成25年3月末 | 166,409     |            |                        |              |                  |                    |
|                            | 平成26年3月末 | 167,116     |            |                        |              |                  |                    |
| 合 計                        | 平成25年3月末 | 180,204     |            |                        |              |                  |                    |
|                            | 平成26年3月末 | 177,300     |            |                        |              |                  |                    |

| 不良債権比率   |      | 単位: % |
|----------|------|-------|
| 平成25年3月末 | 7.65 |       |
| 平成26年3月末 | 5.74 |       |

### 不良債権に対する保全状況

単位:億円



## Question & Answer 5

### Q 貸出金の業種別の状況はどうか?



A 特定の業種や大口先に偏ることなく、中小企業や個人のお客さまなど幅広くご利用いただいております。

### 貸出金業種別内訳

単位:百万円、%

| 業種別区分           | 平成25年3月末 |       | 平成26年3月末 |       |
|-----------------|----------|-------|----------|-------|
|                 | 残高       | 構成比   | 残高       | 構成比   |
| 製造業             | 14,373   | 8.0   | 13,405   | 7.6   |
| 農業、林業           | 1,926    | 1.0   | 1,800    | 1.0   |
| 漁業              | —        | —     | —        | —     |
| 鉱業、採石業、砂利採取業    | 261      | 0.1   | 205      | 0.1   |
| 建設業             | 10,478   | 5.8   | 9,991    | 5.6   |
| 電気、ガス、熱供給、水道業   | 36       | 0.0   | 56       | 0.0   |
| 情報通信業           | 503      | 0.2   | 284      | 0.1   |
| 運輸業、郵便業         | 2,770    | 1.5   | 2,911    | 1.6   |
| 卸売業、小売業         | 25,580   | 14.3  | 23,594   | 13.4  |
| 金融業、保険業         | 2,824    | 1.5   | 3,766    | 2.1   |
| 不動産業            | 16,863   | 9.4   | 16,910   | 9.6   |
| 物品賃貸業           | 204      | 0.1   | 233      | 0.1   |
| 学術研究、専門・技術サービス業 | 776      | 0.4   | 686      | 0.3   |
| 宿泊業             | 1,759    | 0.9   | 1,791    | 1.0   |
| 飲食業             | 3,759    | 2.1   | 3,410    | 1.9   |
| 生活関連サービス業、娯楽業   | 2,604    | 1.4   | 2,106    | 1.2   |
| 教育、学習支援業        | 62       | 0.0   | 72       | 0.0   |
| 医療、福祉           | 7,459    | 4.1   | 7,487    | 4.2   |
| その他のサービス        | 5,237    | 2.9   | 5,543    | 3.1   |
| 地方公共団体          | 27,300   | 15.3  | 26,523   | 15.1  |
| 個人              | 52,989   | 29.8  | 54,611   | 31.1  |
| 合計              | 177,771  | 100.0 | 175,393  | 100.0 |

(注)業種別区分は、日本標準産業分類の大分類に準じて記載しています。



# Question & Answer 6

## Q 有価証券の状況はどうか？

A 運用は、安全性を第一に、リスクの低い国債などの公共債や社債を中心に行っております。



### 有価証券の運用状況

#### ● その他有価証券

| 平成25年3月末 |         |       |        |     | 平成26年3月末 |       |        |     |  |
|----------|---------|-------|--------|-----|----------|-------|--------|-----|--|
| 区分       | 時価      | 評価差額  | 単位：百万円 |     | 時価       | 評価差額  | 単位：百万円 |     |  |
|          |         |       | うち益    | うち損 |          |       | うち益    | うち損 |  |
| その他有価証券  | 107,388 | 2,833 | 3,102  | 269 | 112,445  | 2,455 | 2,557  | 102 |  |
| 株式       | 52      | △12   | —      | 12  | 21       | —     | —      | —   |  |
| 債券       | 102,473 | 3,044 | 3,083  | 38  | 109,036  | 2,526 | 2,535  | 9   |  |
| その他      | 4,863   | △199  | 19     | 218 | 3,387    | △71   | 22     | 93  |  |

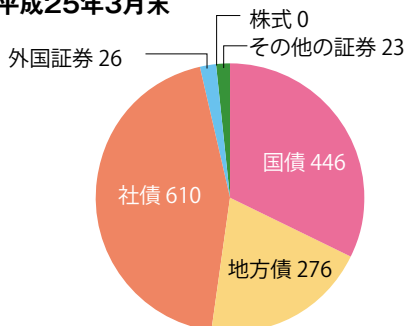
#### ● 満期保有目的の債券、子会社株式

| 平成25年3月末  |        |       |        |     | 平成26年3月末 |       |        |     |  |
|-----------|--------|-------|--------|-----|----------|-------|--------|-----|--|
| 区分        | 帳簿価格   | 含み損益  | 単位：百万円 |     | 帳簿価格     | 含み損益  | 単位：百万円 |     |  |
|           |        |       | うち益    | うち損 |          |       | うち益    | うち損 |  |
| 満期保有目的の債券 | 30,986 | 2,033 | 2,039  | 5   | 28,998   | 1,901 | 1,901  | —   |  |
| 子会社株式     | 10     | —     | —      | —   | 10       | —     | —      | —   |  |

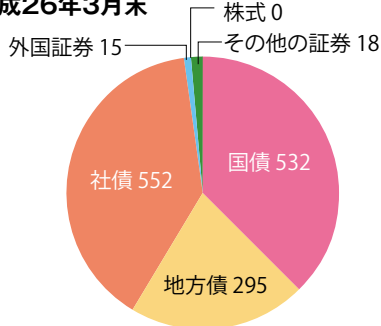
### 有価証券残高構成

単位：億円

#### 平成25年3月末



#### 平成26年3月末





# Question & Answer 7

Q  
A

## 地域密着型金融や地域貢献活動への取組状況はどうか？

コンサルティング機能のさらなる充実を図り、お客さまからの経営相談をはじめ、個人のお客さまのローン相談など、さまざまな分野で皆さまのお役に立つよう努めております。



### 相談受付状況等（平成25年4月～平成26年3月）

#### ●課題解決型営業の取組み

中小企業・小規模事業者ビジネス創造等支援事業による「専門家派遣」実施件数

単位：件

| 販路拡大 | 経営改善 | 新規事業<br>開業 | 事業承継・<br>M&A | 労務・<br>安全管理 | 税務<br>(相続・贈与) | 補助金申請 | 不動産活用 | その他 | 合計 |
|------|------|------------|--------------|-------------|---------------|-------|-------|-----|----|
| 12   | 18   | 10         | 6            | 4           | 4             | 2     | 2     | 2   | 60 |

#### ●相談内容別受付状況

単位：件

| 月       | 創業・<br>新規事業 | 資金繰り  | 設備投資 | 販路拡大 | 財務・税務 | M&A・<br>事業承継 | 個人融資<br>・住宅 | その他 | 合計     |
|---------|-------------|-------|------|------|-------|--------------|-------------|-----|--------|
| 9月までの累計 | 49          | 2,395 | 155  | 17   | 10    | 2            | 2,941       | 226 | 5,795  |
| 10月     | 8           | 351   | 33   | —    | —     | —            | 192         | 29  | 613    |
| 11月     | 3           | 333   | 25   | 2    | —     | —            | 188         | 20  | 571    |
| 12月     | 4           | 336   | 25   | —    | —     | —            | 277         | 38  | 680    |
| 1月      | 1           | 321   | 23   | 1    | 2     | —            | 442         | 31  | 821    |
| 2月      | —           | 258   | 16   | —    | 1     | —            | 611         | 34  | 920    |
| 3月      | 1           | 342   | 15   | —    | —     | —            | 359         | 61  | 778    |
| 合計      | 66          | 4,336 | 292  | 20   | 13    | 2            | 5,010       | 439 | 10,178 |

### 地域貢献（CSR）活動（平成25年10月～平成26年3月）

- 10月16日 「しんきんビジネスマッチング静岡2013」へ参加（15社参加）
- 17日 「加納岩・山梨南支店ビジネスフェア」の開催（15社参加）
- 19日 「甲府大好きまつり（ビートtoビート）」へ参加（職員30名参加）
- 11月11～13日・26～28日 「信寿会」"四国・小豆島・瀬戸内海の旅"実施（525名参加）
- 21日 「食&農のこだわりの展示会2013」への参加（5社参加）
- 12月 6日 「経営者の会」経済講演会開催（講師：坂本 孝氏、241名参加）
- 27日 「第1回こうしん金融勉強会」開催（小学生27名、保護者15名参加）
- 1月29日 「農商工連携マッチングフェア」へ参加（2社参加）
- 2月13日 「第6回しんきん個別商談会」開催（9社参加）
- 3月 6日 「山梨大学客員社会連携コーディネータ研修」への参加（職員27名）
- 15日 「ヴァンフォーレ甲府」へのチーム強化資金100万円の寄贈
- 18日 「信寿会」"グラウンド・ゴルフ全店大会"開催（51チーム・329名参加）
- 26日 「公益財団法人しんきん育英会」奨学生を5名採用（給付中20名、卒業生138名）

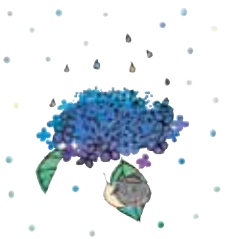
※ 上記以外に、お客さま向け各種研修会・セミナーの開催や各店舗において年金相談会を実施しました。

※ 金融犯罪の未然防止に対して、緑町支店、田富支店、加納岩支店および職員が警察署より感謝状を授与されました。

## Q 金融円滑化への対応はありますか？

A 地域のお客さまへの円滑な資金供給を目指し、新規借入のお申し込みや返済条件の見直し、資金繰りのご相談を承っております。

当金庫では、今後もお客さまの「良き相談相手」となる金融機関を目指してまいります。



### 貸付条件変更等の実施状況(債権ベース) 平成21年12月4日～平成26年3月31日までの累計

#### ◆ 中小企業のお客さまからのお申込みの状況

単位:件、百万円

| 条件変更の申込み |        | 実行    |        | 謝絶 |       | 審査中 |     | 取下げ |     |
|----------|--------|-------|--------|----|-------|-----|-----|-----|-----|
| 件数       | 金額     | 件数    | 金額     | 件数 | 金額    | 件数  | 金額  | 件数  | 金額  |
| 4,156    | 97,990 | 3,967 | 94,412 | 98 | 2,673 | 24  | 304 | 67  | 598 |

#### ◆ 住宅資金をお借入れのお客さまからのお申込みの状況

単位:件、百万円

| 条件変更の申込み |       | 実行  |       | 謝絶 |     | 審査中 |    | 取下げ |     |
|----------|-------|-----|-------|----|-----|-----|----|-----|-----|
| 件数       | 金額    | 件数  | 金額    | 件数 | 金額  | 件数  | 金額 | 件数  | 金額  |
| 333      | 3,886 | 272 | 3,248 | 19 | 183 | 1   | 5  | 41  | 449 |



当金庫では、すべての店舗に「融資相談窓口」を設置し、新規借入のお申込みや返済条件の見直し、資金繰りのご相談を承っております。

お気軽にお取引店へご相談ください。

# ネットワーク

(平成26年6月現在)



## 店舗一覧

| 店舗名       | TEL          |
|-----------|--------------|
| ● ★ 本店営業部 | 055-222-3322 |
| ● 湯村支店    | 055-253-1528 |
| ★ 緑町支店    | 055-233-0148 |
| 北支店       | 055-252-6411 |
| ● 南支店     | 055-235-1271 |
| ● ★ 国母支店  | 055-226-4422 |
| ● ★ 西支店   | 055-226-3024 |
| ● 東支店     | 055-237-6831 |
| 朝気支店      | 055-237-3511 |
| ● ★ 大里支店  | 055-241-3521 |
| ● ★ 塩山支店  | 0553-33-3233 |
| ● ★ 加納岩支店 | 0553-22-2331 |
| ★ 山梨南支店   | 0553-22-3911 |
| ● ★ 韭崎支店  | 0551-22-1535 |
| ★ 藤井支店    | 0551-23-2611 |
| ● 櫛形支店    | 055-282-6311 |
| ● 白根支店    | 055-283-8339 |
| 竜王支店      | 055-276-0211 |
| ● ★ 竜王南支店 | 055-279-2171 |
| ● ★ 敷島支店  | 055-277-5831 |
| 笛吹支店      | 0553-26-3361 |
| ● ★ 石和支店  | 055-263-9393 |
| ● 長坂支店    | 0551-32-3235 |
| ★ 田富支店    | 055-273-2611 |
| 玉穂支店      | 055-274-3100 |

● ATMは日曜・祝日も稼働

★ 視覚障がい者対応ATM設置

ATM稼働時間は、店舗・店外キャッシュコーナーにより異なります。

詳しくは、窓口もしくは当金庫ホームページでご確認ください。

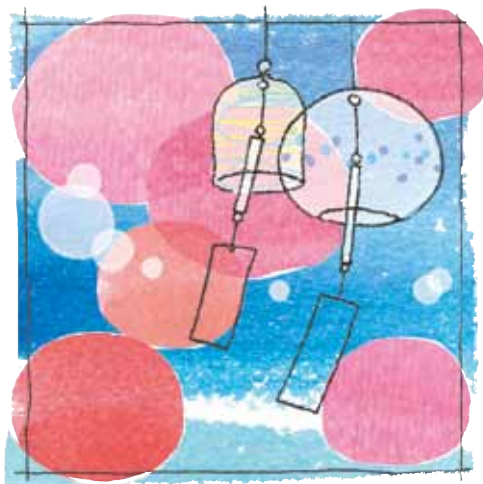
## 店外キャッシュコーナー 一覧

| 出張所名                   |
|------------------------|
| ● ★ エクラン出張所            |
| ★ 甲府共立病院出張所            |
| ★ 飯田出張所                |
| 春日町出張所                 |
| ★ 中央出張所                |
| 甲府城南病院出張所              |
| 山城出張所                  |
| ● 石田出張所                |
| ● フレスポ甲府東出張所           |
| ● オギノイーストモール出張所        |
| ● ★ オギノ甲州店出張所          |
| ● ★ オギノ山梨ショッピングセンター出張所 |
| ● ★ ラザウォーク甲斐双葉出張所      |
| ● オギノ峡西出張所             |
| 増穂出張所                  |
| ● オギノキャロット六科出張所        |
| ● パークス出張所(パークス竜王店)     |
| ● ★ パークス敷島店出張所         |
| ● ★ 響が丘出張所             |
| 一宮出張所                  |
| ● ★ イオン石和店出張所          |
| ● 大泉出張所                |
| ● きららシティ出張所            |
| ● ★ オギノリバーシティ出張所       |

### ATMお引き出し手数料

(当金庫のキャッシュカードをご利用の場合)

|       |             |
|-------|-------------|
| 平日    | 8:00~ 無料    |
|       | 18:00~ 108円 |
| 土曜日   | 8:00~ 無料    |
|       | 14:00~ 108円 |
| 日曜・祝日 | 8:00~ 108円  |



## 甲府信用金庫

〒400-0031 山梨県甲府市丸の内2丁目17番6号 TEL.055-222-0231 (代表)

<http://www.kofushinkin.co.jp>

お客さま相談窓口      フリーダイヤル    0120-512-038  
お客さま意見・要望窓口   フリーダイヤル    0120-115-240

